

## Plano E@D do AERP – AVALIAÇÃO FINAL

### EDUCADORES / PROFESSORES ⇒ 168 respostas

Indique o seu nível de ensino

Pré-escolar	8 (4,8%)
1º Ciclo	26 (15,5%)
1º / 2º Ciclos	2 (1,2%)
2º Ciclo	22 (13,1%)
2º / 3º Ciclos	3 (1,8%)
3º Ciclo	24 (14,3%)
3º Ciclo / Secundário	40 (23,8%)
2º Ciclo / Secundário	1 (0,6%)
Secundário	31 (18,5%)
Ed. Especial	11 (6,5%)

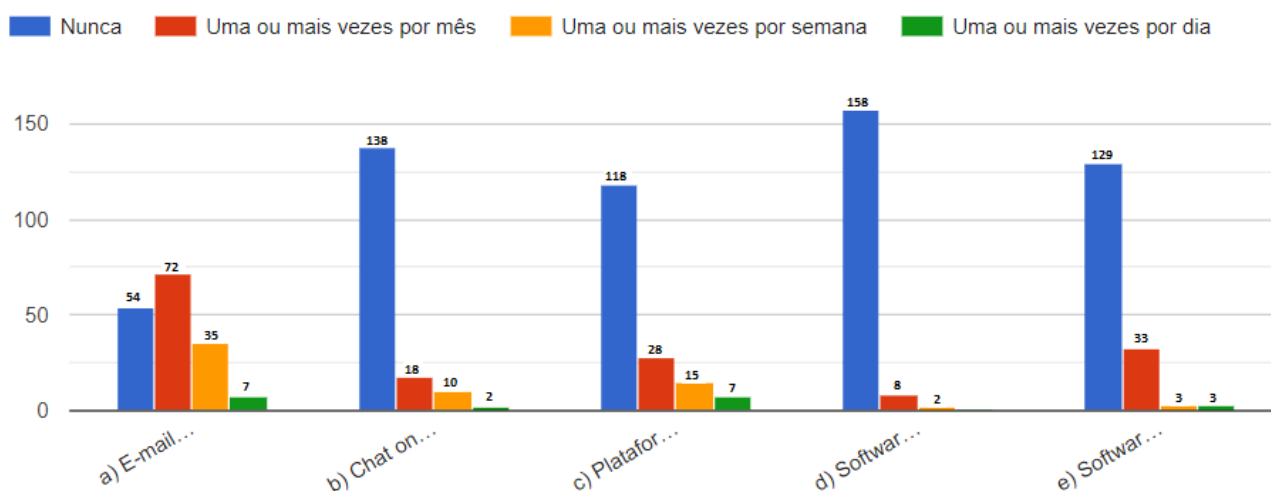
Indique o seu grupo de recrutamento

100 - Pré-escolar	8	110 - 1º Ciclo	24
120 - Inglês	2	200 - Português e Estudos Sociais/História	5
210 - Português e Francês	1	220 - Português e Inglês	5
230 - Matemática e Ciências da Natureza	7	240 - Educação Visual e Tecnológica	3
250 - Educação Musical	2	260 - Educação Física	3
290 - Educação Moral e Religiosa	--	300 - Português	14
320 - Francês	5	330 - Inglês	9
340 - Alemão	--	400 - História	8
410 - Filosofia	4	420 - Geografia	7
430 - Economia e Contabilidade	2	500 - Matemática	13
510 - Física e Química	9	520 - Biologia e Geologia	9
530 - Educação Tecnológica	--	550 - Informática	3
600 - Artes Visuais	7	620 - Educação Física	8
900 - Educação Especial	10	Outro	--

EXPERIÊNCIAS DE E@D

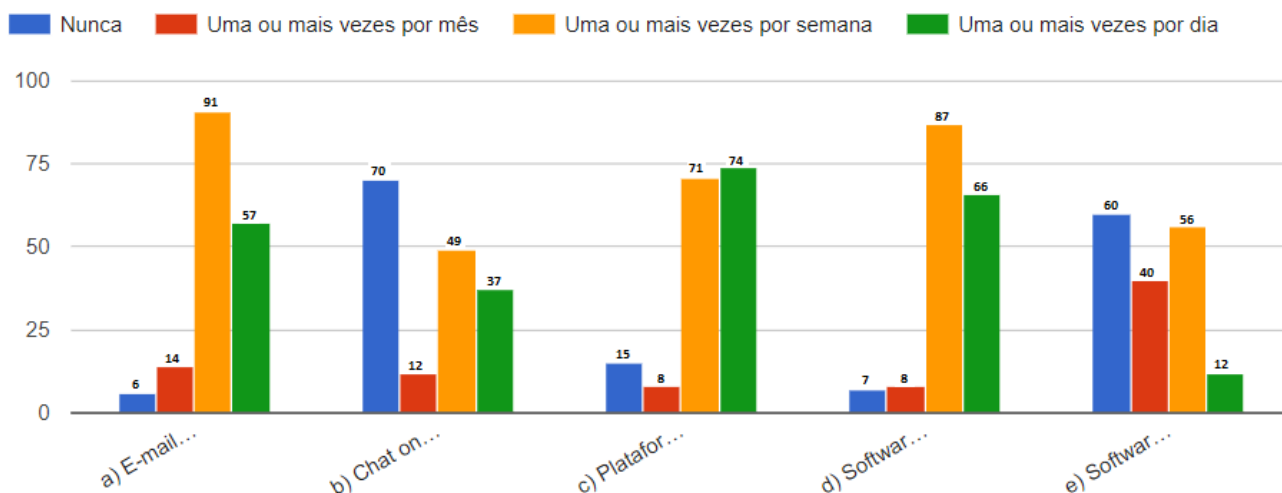
1. Antes da pandemia Covid-19, com que frequência usava os seguintes serviços TIC?

	Nunca	Uma ou mais vezes por mês	Uma ou mais vezes por semana	Uma ou mais vezes por dia
a) E-mail para comunicar com os alunos	<b>32%</b>	<b>43%</b>	21%	4%
b) Chat online – WhatsApp, Facebook Messenger, Facetime, etc. para comunicar com os alunos	<b>82%</b>	11%	6%	1%
c) Plataformas de gestão de ensino/aprendizagem – Moodle, Google Classroom, etc.	<b>70%</b>	17%	9%	4%
d) Software /Apps para aulas online – MS Teams, Google Classroom Meet, Zoom, etc.	<b>94%</b>	5%	1%	--
e) Software / Apps de avaliação digital – Quiz Moodle, Google Forms, Quizziz, etc	<b>76%</b>	20%	2%	2%



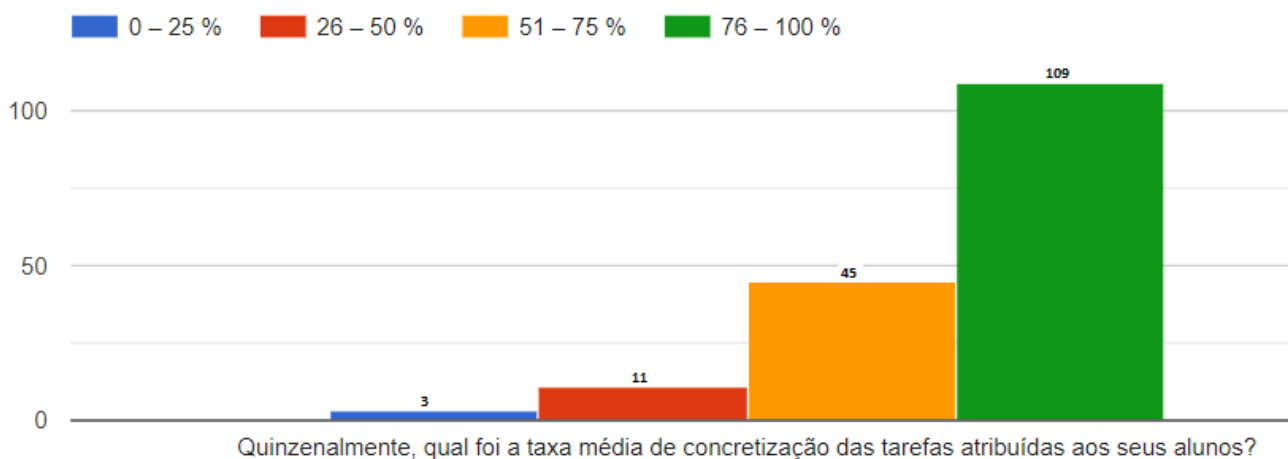
2. Durante a pandemia Covid-19, com que frequência usou os seguintes serviços TIC?

	Nunca	Uma ou mais vezes por mês	Uma ou mais vezes por semana	Uma ou mais vezes por dia
a) E-mail para comunicar com os alunos	4%	8%	<b>54%</b>	<b>34%</b>
b) Chat online – WhatsApp, Facebook Messenger, Facetime, etc. para comunicar com os alunos	<b>42%</b>	7%	29%	22%
c) Plataformas de gestão de ensino/aprendizagem – Moodle, Google Classroom, etc.	9%	5%	<b>42%</b>	<b>44%</b>
d) Software /Apps para aulas online – MS Teams, Google Classroom Meet, Zoom, etc.	4%	5%	<b>52%</b>	<b>39%</b>
e) Software / Apps de avaliação digital – Quiz Moodle, Google Forms, Quizziz, etc	<b>36%</b>	24%	<b>33%</b>	7%

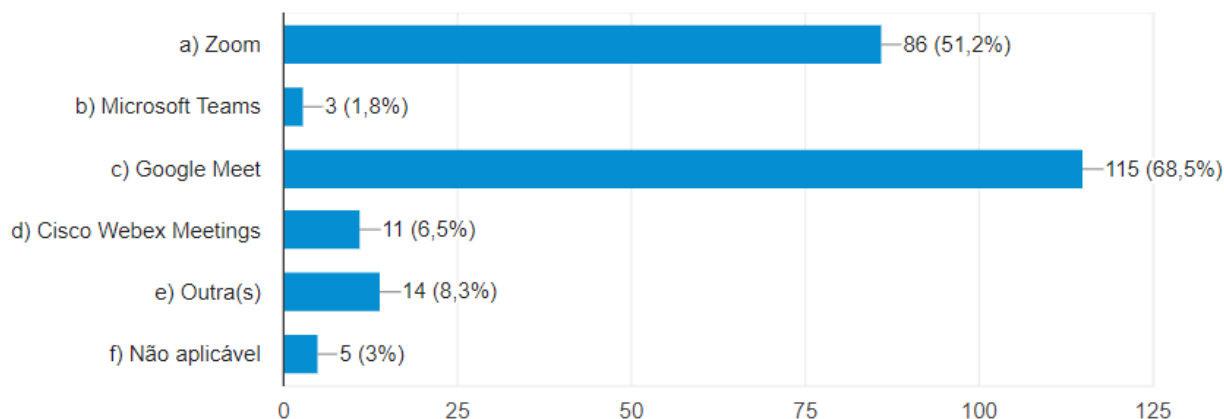


3. Relativamente à atribuição de tarefas ...

	0 – 25 %	26 – 50 %	51 – 75 %	76 – 100 %
Quinzenalmente, qual foi a taxa média de concretização das tarefas atribuídas aos seus alunos?	2%	7%	27%	<b>64%</b>



4. Durante a pandemia do Covid-19, lecionou aulas online (síncronas em videoconferência). Qual (ou quais) foi (foram) a(s) plataforma(s) que usou ? [Selecione todas as opções que se apliquem à sua situação].

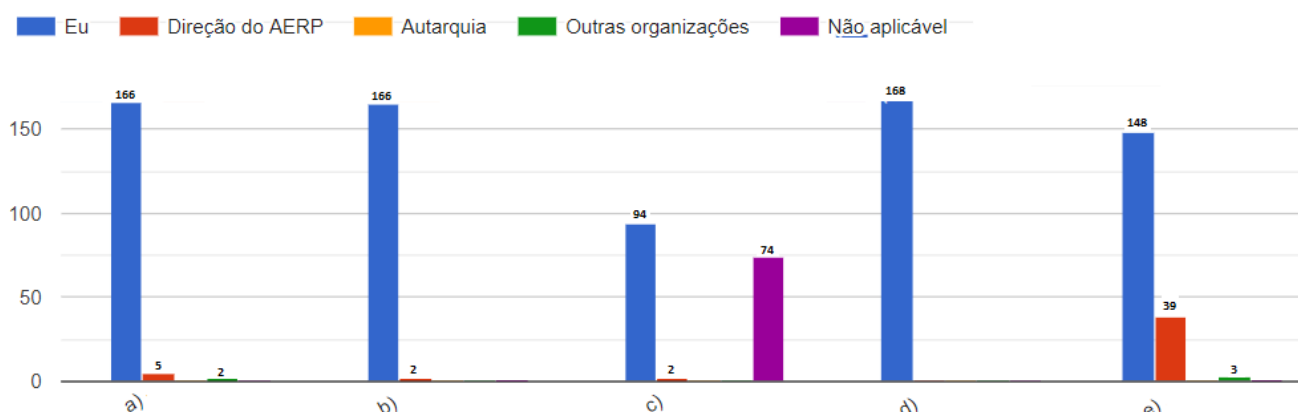


Se respondeu Outra(s), indique qual(ais) usou \_\_\_\_\_

Whatsapp	4
Whatsapp / Skipe / Messenger / e-mail	4
Hangouts	2
Hangouts / Whatsapp / Messenger	1
Messenger	1
Jitsi Meet	1

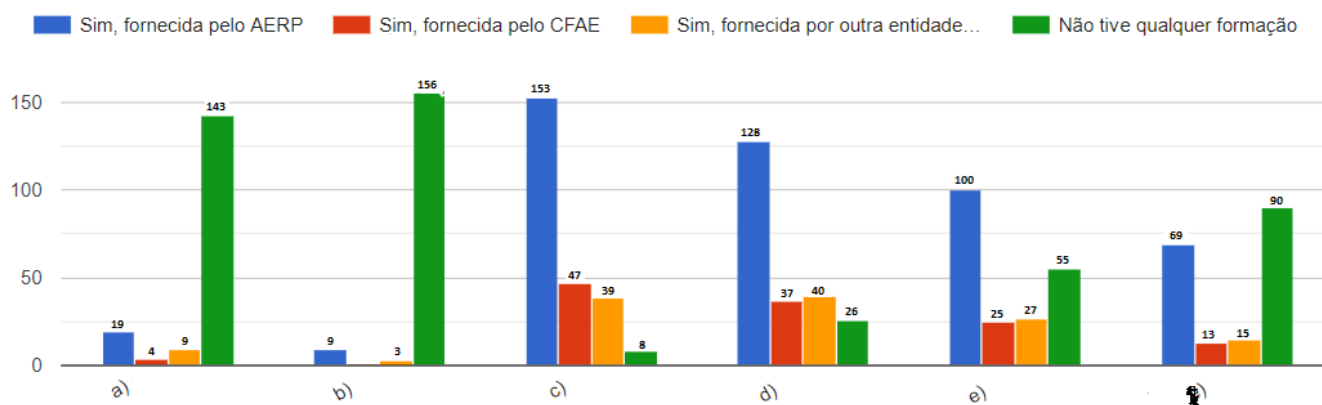
5. Durante a pandemia do Covid-19, lecionou aulas online (síncronas / assíncronas). Quem lhe providenciou o acesso aos seguintes recursos? ... [Selecione todas as opções que se aplicarem à sua situação]

	Eu	Direção do AERP	Autarquia	Outras organizações	Não aplicável
a) Computador	<b>96%</b>	3%	--	1%	--
b) Câmara de videoconferência / Microfone	<b>99%</b>	1%	--	--	--
c) Outro hardware, por exemplo, mesas digitalizadoras que possam ter a função de quadro, como o da plataforma Zoom ou Meet	<b>55%</b>	1%	--	--	<b>44%</b>
d) Acesso à internet	<b>100%</b>	--	--	--	--
e) Software de ensino/aprendizagem online – MS Teams, Google Classroom, Zoom, etc.	<b>78%</b>	21%	--	1%	--

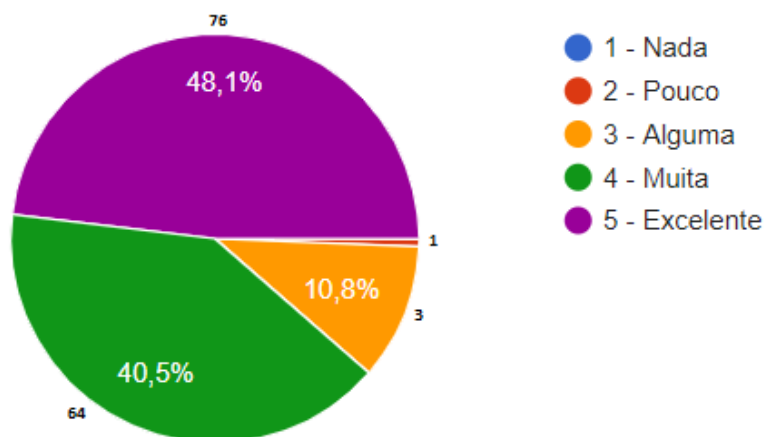


6. No início e/ou durante o processo de E@D, teve formação sobre o uso dos seguintes recursos? [Selecione todas as opções que se aplicarem à sua situação]

	Sim, fornecida pelo AERP	Sim, fornecida pelo CFAE	Sim, fornecida por outra entidade exterior à escola	Não tive qualquer formação
a) E-mail	11%	2%	5%	<b>82%</b>
b) Chat online – WhatsApp, Facebook Messenger, Facetime, etc.	5%	--	2%	<b>93%</b>
c) Plataformas de gestão de ensino/aprendizagem – Moodle, Google Classroom, etc.	<b>62%</b>	19%	16%	3%
d) Software /Apps para aulas online – MS Teams, Google Classroom, Zoom, etc.	<b>55%</b>	16%	17%	11%
e) Software / Apps de avaliação digital – Quiz Moodle, Google Forms, Quizziz, etc.	<b>48%</b>	12%	13%	27%
f) Software office – MS Word, Excel, PowerPoint, Google Drive, ...	37%	7%	8%	<b>48%</b>

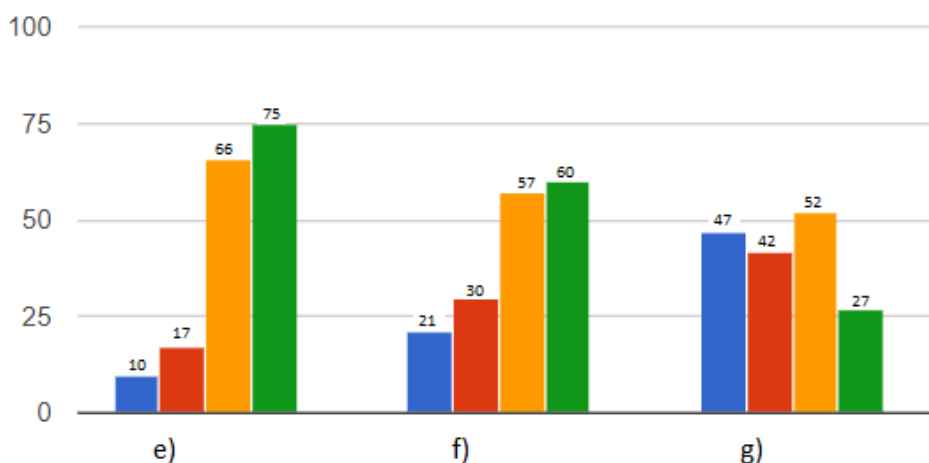
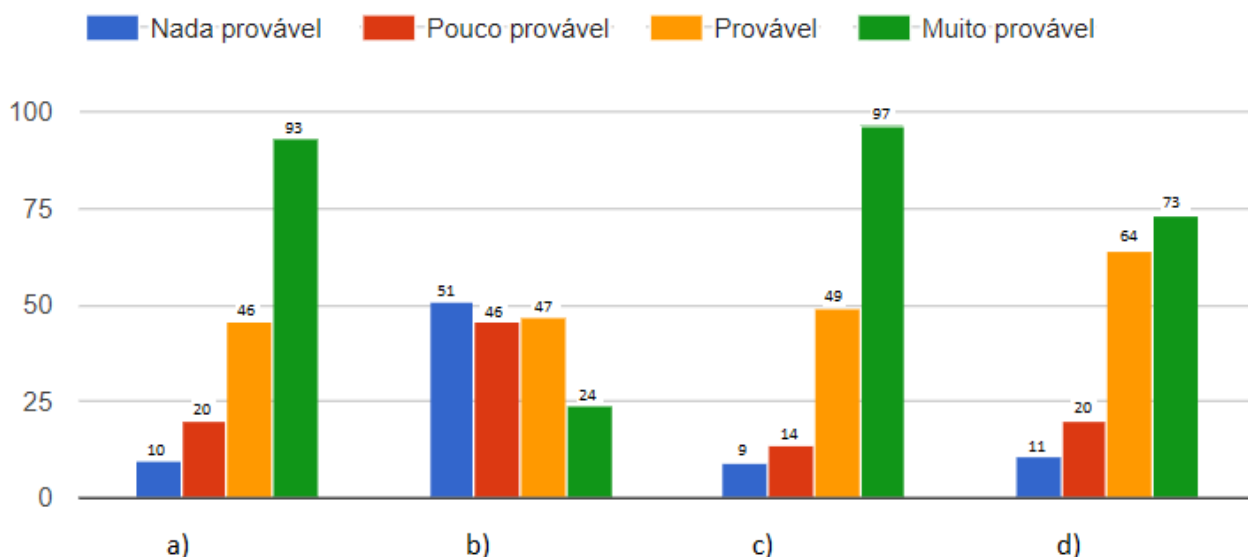


7. Se teve formação fornecida pelo Agrupamento como avalia a pertinência e eficácia da mesma? [Utilize a escala indicada]



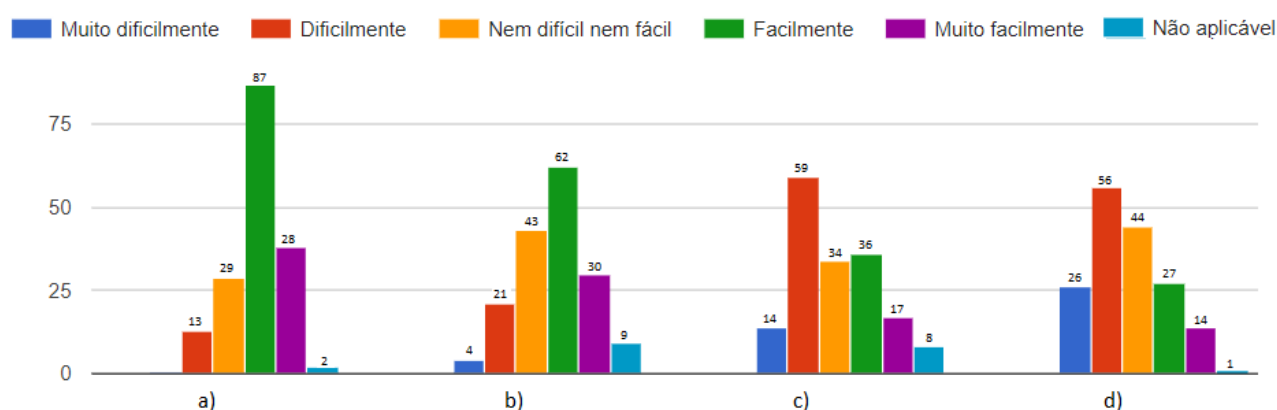
8. ... e depois do Covid-19 ? No regresso às aulas presenciais, se tivesse oportunidade, qual seria a probabilidade de usar na sua prática docente...

	Nada provável	Pouco provável	Provável	Muito provável
a) E-mail para comunicar com os alunos	6%	12%	<b>27%</b>	<b>55%</b>
b) Apps de comunicação – Chat online – WhatsApp, Facebook Messenger, Facetime, etc. para comunicar com os alunos	<b>31%</b>	<b>27%</b>	<b>28%</b>	14%
c) Plataformas de gestão de ensino/aprendizagem – Moodle, Google Classroom, etc.	5%	8%	<b>29%</b>	<b>58%</b>
d) TPC / sessões de esclarecimento de dúvidas com uso de Software /Apps para aulas online – MS Teams, Google Classroom Meet, Zoom, etc.	7%	12%	<b>38%</b>	<b>43%</b>
e) Manuais digitais – interativos, pdf, ...	6%	10%	<b>39%</b>	<b>45%</b>
f) Uso de Software / Apps de avaliação formativa digital / online – Quiz Moodle, Google Forms, Quizziz, etc	12%	18%	<b>34%</b>	<b>36%</b>
g) Avaliações sumativas online recorrendo a software/apps digitais	<b>28%</b>	<b>25%</b>	<b>31%</b>	16%



9. Com o desenvolvimento do E@D, com aulas online (sessões síncronas, assíncronas), em que medida conseguiu ...

	Muito dificilmente	Dificilmente	Nem difícil nem fácil	Facilmente	Muito facilmente	Não aplicável
a) Dominar as ferramentas a que teve de recorrer para as diversas sessões	0%	8%	17%	<b>52%</b>	<b>22%</b>	1%
b) Gerir a dinâmica da “sala de aula” (atenção, participação e interação com os alunos) na sessão síncrona (videoconferência)	2%	12%	<b>25%</b>	<b>37%</b>	18%	5%
c) Avaliar as aprendizagens dos alunos	8%	<b>35%</b>	20%	21%	10%	5%
d) Gerir o seu horário de trabalho regular para completar as tarefas requeridas pelo E@D e a sua vida familiar	16%	<b>33%</b>	<b>26%</b>	16%	8%	1%



10. Na sua opinião ...

	Discordo completamente	Discordo	Não discordo nem concordo	Concordo	Concordo completamente
a) O E@D só deve ser utilizado em situações extremas de emergência	6%	25%	11%	<b>31%</b>	<b>27%</b>
b) O E@D só deve ser utilizado para consolidar conhecimentos e competências	7%	<b>27%</b>	17%	<b>34%</b>	<b>16%</b>
c) O E@D é eficaz na transmissão de novos conhecimentos e competências	11%	<b>33%</b>	<b>33%</b>	19%	4%
d) O E@D torna as aulas mais eficientes para os alunos que gostam de aprender	<b>15%</b>	<b>38%</b>	<b>27%</b>	18%	2%
e) O E@D poderá levar à ausência de aprendizagem por parte dos alunos menos interessados, excluindo-os do processo de ensino-aprendizagem	2%	7%	9%	<b>42%</b>	<b>41%</b>

	Discordo completamente	Discordo	Não discordo nem concordo	Concordo	Concordo completamente
f) Durante o E@D, senti que a maioria dos alunos tinha uma sobrecarga de tarefas semanais a desenvolver nas diversas disciplinas	7%	20%	<b>27%</b>	<b>34%</b>	12%
g) Caso haja necessidade de recorrer novamente ao E@D, no próximo ano letivo, o Conselho de Turma deverá uniformizar melhor todo o processo, quer em número de tarefas solicitadas por cada disciplina quer no modo como cada professor comunica com os alunos	0	6%	17%	<b>38%</b>	<b>39%</b>
h) Caso haja necessidade de recorrer novamente ao E@D, no próximo ano letivo, a escola onde leciona deverá ter/fornecer os recursos (computadores, internet, ...) suficientes para ministrar E@D	2%	2%	14%	<b>42%</b>	<b>40%</b>
i) Caso haja necessidade de recorrer novamente ao E@D, no próximo ano letivo, todas as famílias deverão ter os recursos (computadores, internet, ...) suficientes para suportar o E@D	0	2%	1%	<b>27%</b>	<b>70%</b>
j) Caso haja necessidade de recorrer novamente ao E@D, no próximo ano letivo, o tempo de duração das sessões síncronas deverá ser de 45 min para os alunos do 1º e 2º ciclos e de 60 min para o 3º ciclo e secundário	5%	16%	<b>23%</b>	<b>33%</b>	<b>23%</b>
k) A maioria dos alunos prefere aulas online comparativamente às aulas presenciais	<b>42%</b>	<b>41%</b>	14%	4%	0
l) A maioria dos educadores / professores prefere aulas online comparativamente às aulas presenciais	<b>50%</b>	<b>43%</b>	7%	1%	0
m) Estou satisfeito(a) com o processo desenvolvido ao longo destas semanas de E@D	3%	12%	<b>27%</b>	<b>46%</b>	<b>12%</b>



## Observações

### ASPETOS A MELHORAR/IMPLEMENTAR num eventual Plano de E@D

#### CÂMARAS LIGADAS (o aspeto mais referido)

- Os Encarregados de Educação deverão declarar a não autorização da ligação da câmara, pois esta deverá, obrigatoriamente, estar ligada, durante sessões síncronas. Só assim será possível tornar o processo de ensino-aprendizagem mais eficaz, desenvolver a interação professor-aluno e permitir um maior controlo por parte do professor relativamente à postura, comportamento e atenção dos alunos.

#### NO PROCESSO DE ENSINO/AVALIAÇÃO, DEVE HAVER: (dois aspetos muito referidos)

- uma maior uniformidade** quer na atribuição de tarefas (número, natureza dos conteúdos), por grupo de nível, nas várias disciplinas, quer na definição dos critérios de avaliação e dos instrumentos de avaliação;
- recurso exclusivo à **avaliação formativa** para consolidação/reforço das aprendizagens. Verificou-se uma clara dificuldade na avaliação sumativa, tendo em conta os diferentes tipos de fraudes reportadas por vários docentes (trabalhos realizados pelos pais, partilha das respostas entre alunos, etc.).

#### DURAÇÃO DAS AULAS SÍNCRONAS (aspeto muito referido)

- No 3º ciclo**, as aulas síncronas deveriam ter uma duração máxima de 45 minutos, uma vez que a capacidade de concentração destes alunos é mínima e muito agravada por se encontrarem em casa. No **Ensino Secundário**, as aulas síncronas de 60 minutos, eventualmente, duas vezes por semana em determinadas disciplinas, permitiriam a avaliação formativa no final das sessões, o que seria benéfico para todos os intervenientes.

#### FORMAÇÃO/UNIFORMIZAÇÃO DA PLATAFORMA

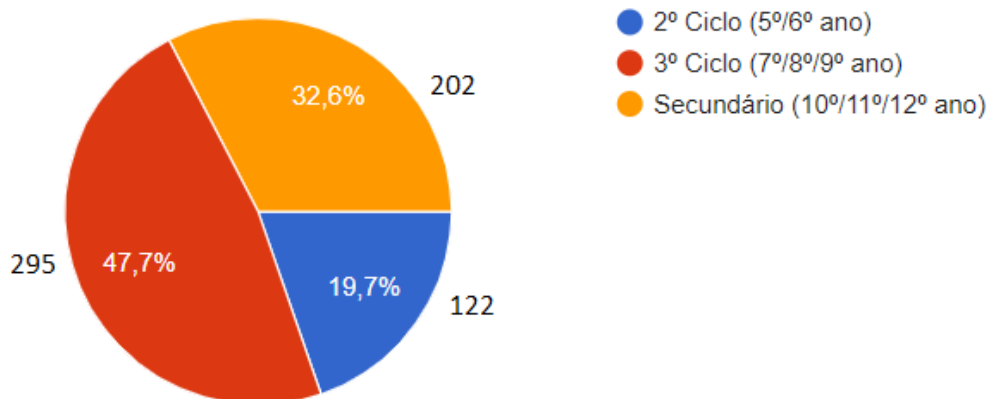
- Formação/sessões de esclarecimento para Pais e Encarregados de Educação (1º ciclo) e alunos na utilização das várias plataformas utilizadas pelo Agrupamento (que, na opinião de alguns docentes, **deveria ser uniformizada**).

## Considerações positivas

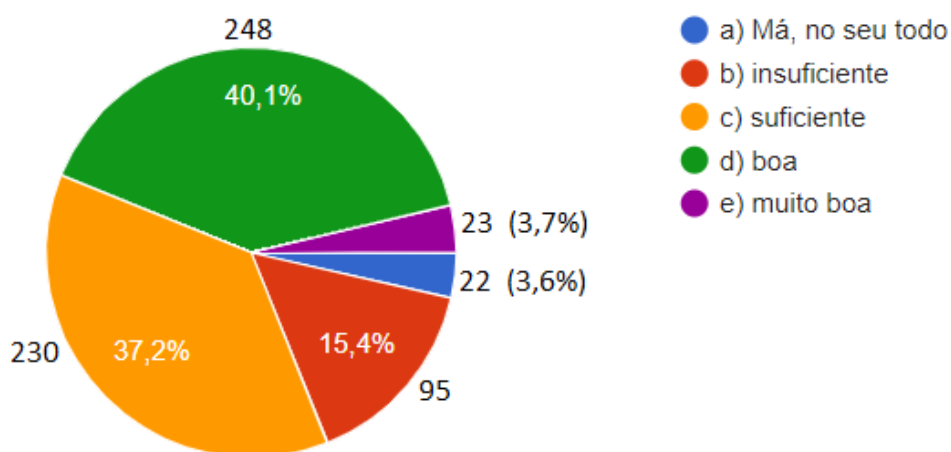
O E@D pode contribuir para desenvolver um método de ensino mais atraente para os alunos e ainda facilitar/complementar as aprendizagens.

**ALUNOS ⇒ 619 respostas**

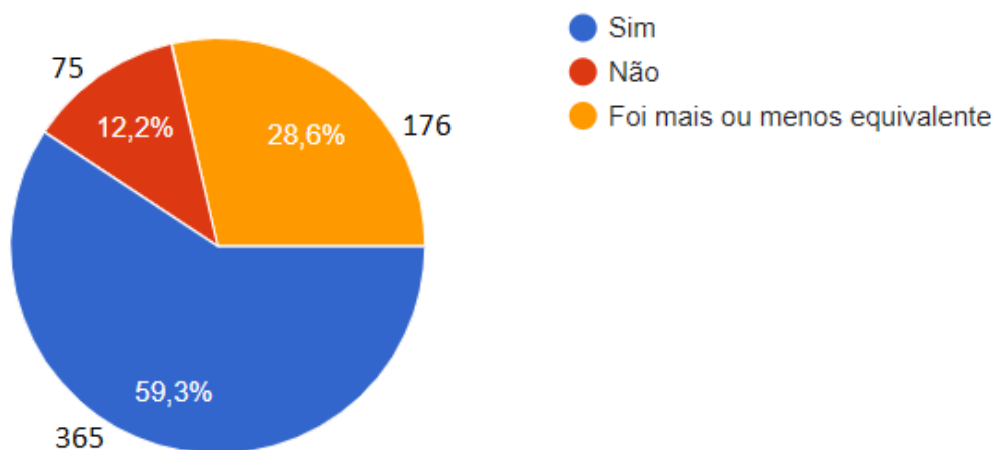
Sou aluno do:



1. Desde o dia 16 de março que estivemos em Ensino à Distância, tendo o mesmo sido mais notável no 3º período. Como classifica, de forma global, esta nova realidade de ensino-aprendizagem?

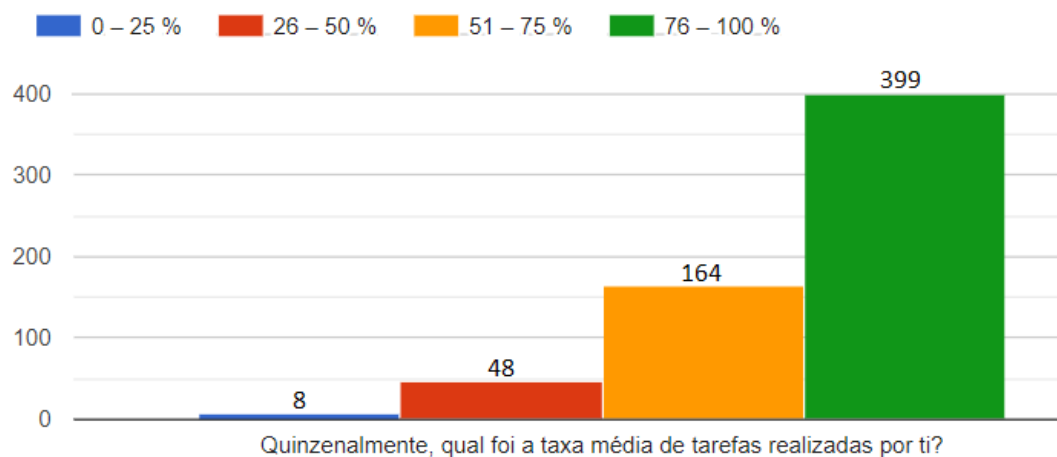


2. O processo de Ensino à Distância exigiu um trabalho maior do que aquele que tinhas nas aulas na escola (presenciais)?

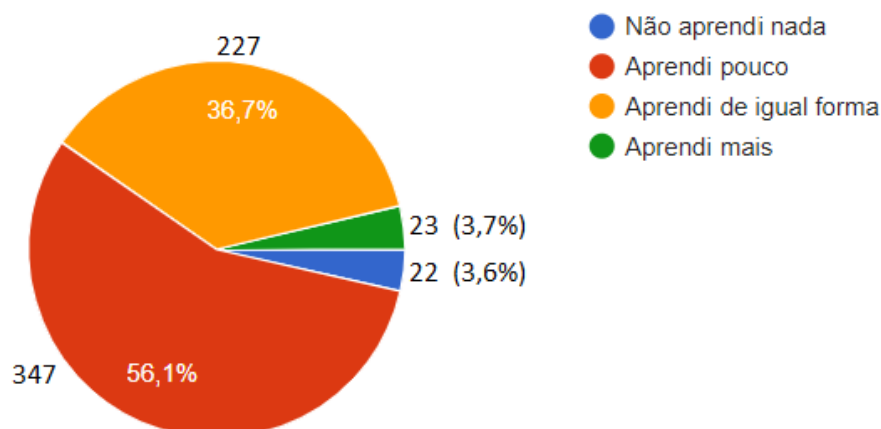


3. Relativamente à concretização das tarefas que te foram pedidas pelas diversas disciplinas...

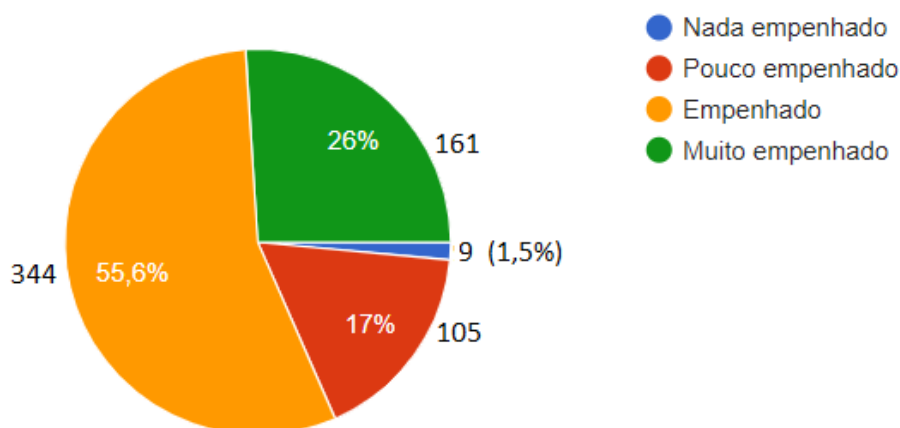
	0 – 25 %	26 – 50 %	51 – 75 %	76 – 100 %
Quinzenalmente, qual foi a taxa média de tarefas realizadas por ti?	1,3%	7,8%	26,5%	<b>64,4%</b>



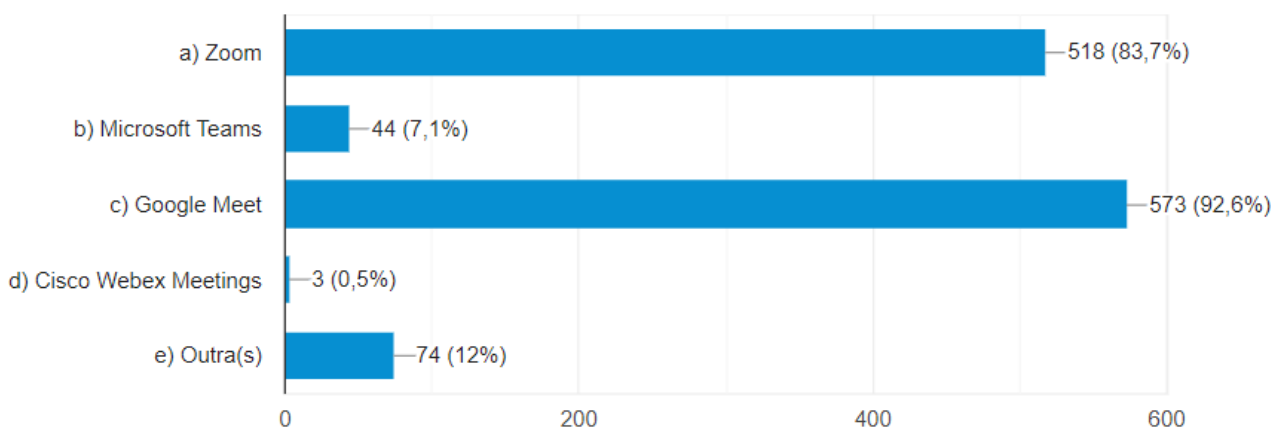
4. Como classificas a tua aprendizagem de E@D em comparação com as aulas presenciais? \*



5. De forma global, como classificas o teu grau de empenho durante o período de E@D? \*



6. Durante a pandemia do Covid-19, tiveste aulas online (síncronas em videoconferência). Qual (ou quais) foi (foram) a(s) plataforma(s) que os teus professores usaram? ... [Seleciona todas as opções que se apliquem à tua situação]



Se respondeste Outra(s) indica qual(ais) \_\_\_\_\_

Skipe	13
Whatsapp / Skipe	2
Hangouts	1
Telefone	1
Discord	1
Ubbu	1

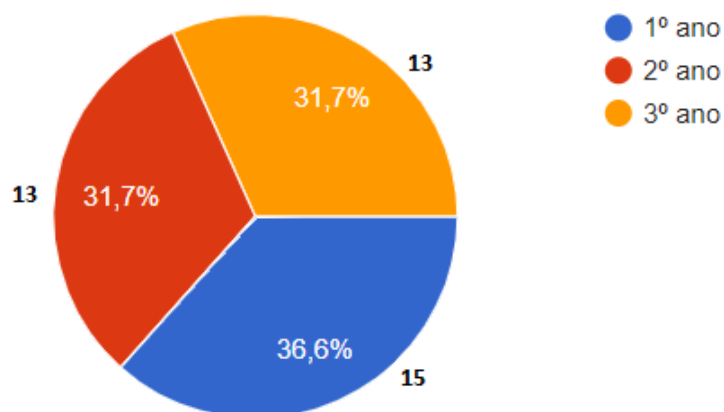
7. Na tua opinião

	Discordo completamente	Discordo	Não discordo nem concordo	Concordo	Concordo completamente
a) O E@D só deve ser utilizado para consolidar conhecimentos e competências	3,4%	14,6%	<b>37,3%</b>	<b>35,1%</b>	9,6%
b) O E@D é eficaz na transmissão de novos conhecimentos e competências	6,3%	<b>29,7%</b>	<b>25,1%</b>	<b>33,3%</b>	5,4%
c) O E@D torna as aulas mais eficientes para os alunos que gostam de aprender	12,9%	<b>34,3%</b>	<b>26,7%</b>	<b>20,1%</b>	6,0%
d) O E@D poderá levar à ausência de aprendizagem por parte dos alunos menos interessados, excluindo-os do processo de ensino-aprendizagem	3,3%	5,2%	19,1%	<b>45,7%</b>	<b>26,6%</b>
e) Durante o E@D, senti uma sobrecarga com o número de tarefas semanais a desenvolver nas diversas disciplinas	6,3%	13,2%	17,9%	<b>37,3%</b>	<b>25,2%</b>

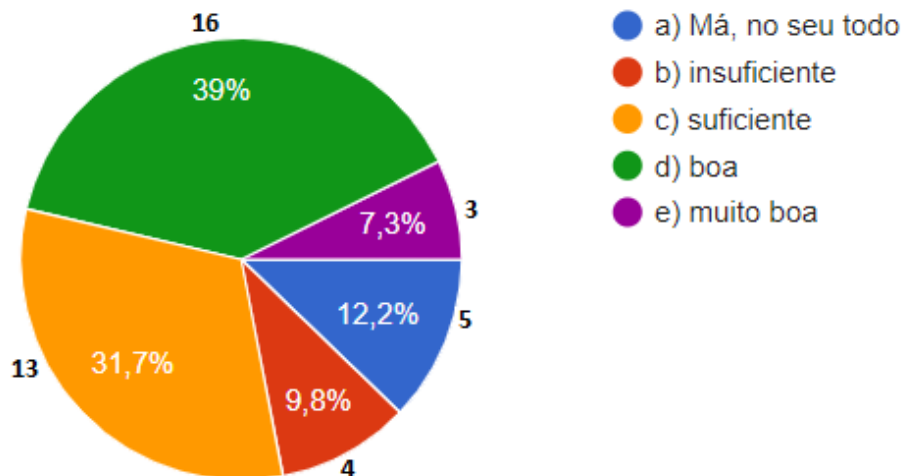
	Discordo completamente	Discordo	Não discordo nem concordo	Concordo	Concordo completamente
f) Durante o E@D, a maioria dos meus professores teve a preocupação de me fornecer a correção dos trabalhos desenvolvidos por mim	2,1%	5,3%	10,0%	<b>44,7%</b>	<b>37,8%</b>
g) Durante o E@D, a maioria dos meus professores conseguiu comentar/avaliar as minhas aprendizagens	2,2%	4,3%	16,3%	<b>50,0%</b>	<b>27,2%</b>
h) Durante as sessões em videoconferência no E@D, estive empenhado(a) e atento(a) às informações do professor	1,0%	7,8%	15,7%	<b>49,8%</b>	<b>25,7%</b>
i) Caso haja necessidade de recorrer novamente ao E@D, no próximo ano letivo, os meus professores deverão uniformizar melhor todo o processo, quer em número de tarefas solicitadas por cada disciplina quer no modo como cada professor comunica com os alunos (plataforma a usar)	1,6%	3,0%	17,9%	<b>37,0%</b>	<b>40,4%</b>
j) A maioria dos alunos prefere aulas online comparativamente às aulas presenciais	<b>29,4%</b>	<b>22,6%</b>	<b>31,2%</b>	10,8%	5,9%
k) Estou satisfeito(a) com o processo desenvolvido ao longo destas semanas de Ensino à Distância	7,7%	14,8%	<b>33,7%</b>	<b>31,7%</b>	12,0%

**ALUNOS – CURSOS PROFISSIONAIS ⇒ 41 respostas**

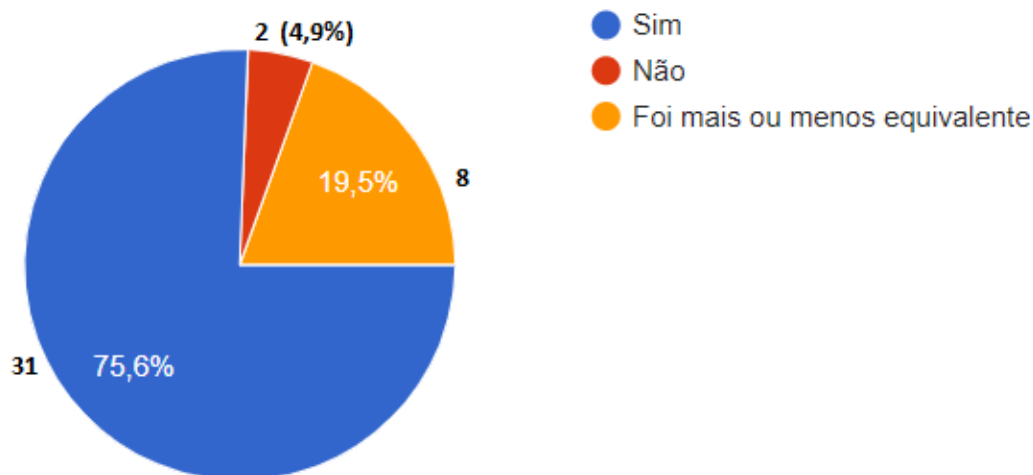
Sou aluno do:



1. Desde o dia 16 de março que estivemos em Ensino à Distância, tendo o mesmo sido mais notável no 3º período. Como classificas, de forma global, esta nova realidade de ensino-aprendizagem?

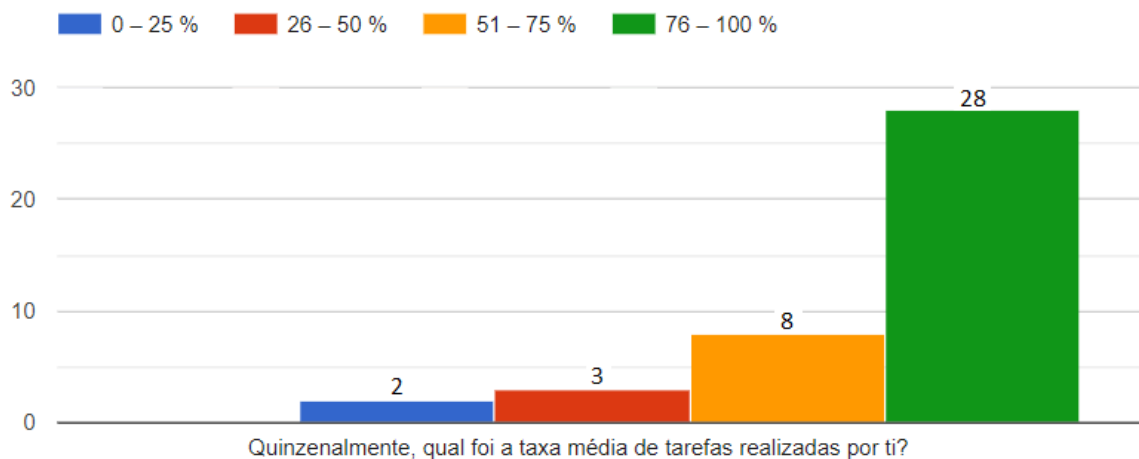


2. O processo de Ensino à Distância exigiu um trabalho maior do que aquele que tinhas nas aulas na escola (presenciais)?

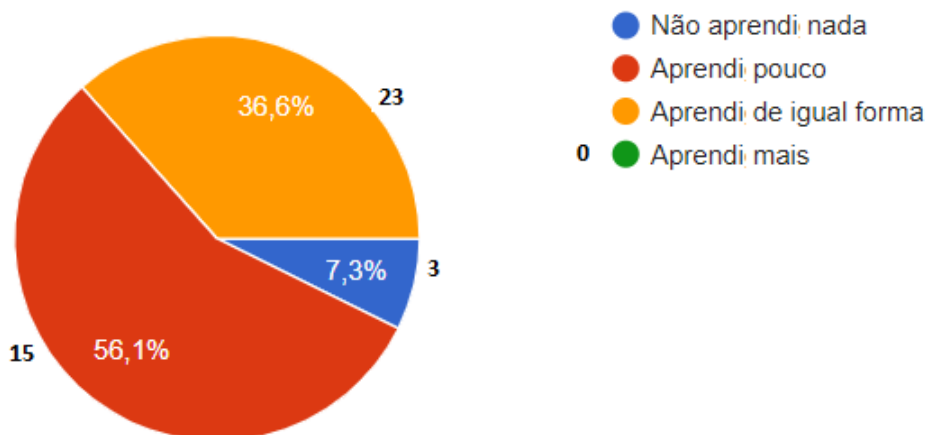


3. Relativamente à concretização das tarefas que te foram pedidas pelas diversas disciplinas...

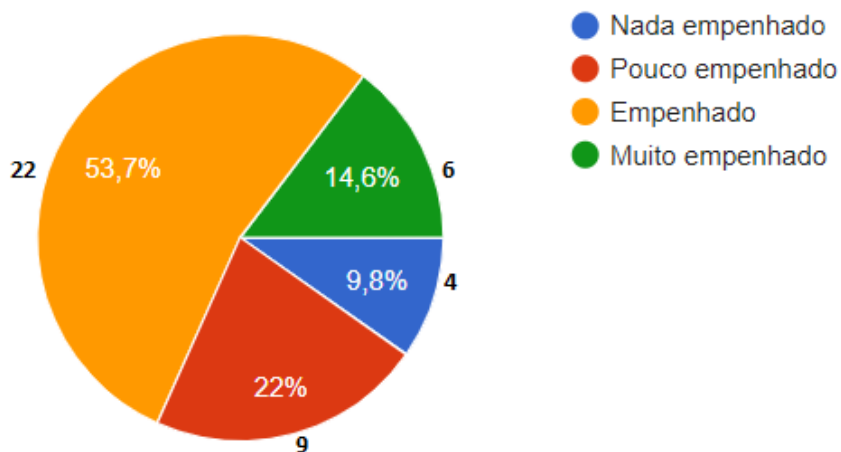
	0 – 25 %	26 – 50 %	51 – 75 %	76 – 100 %
Quinzenalmente, qual foi a taxa média de tarefas realizadas por ti?	4,9%	7,3%	19,5%	<b>68,3%</b>



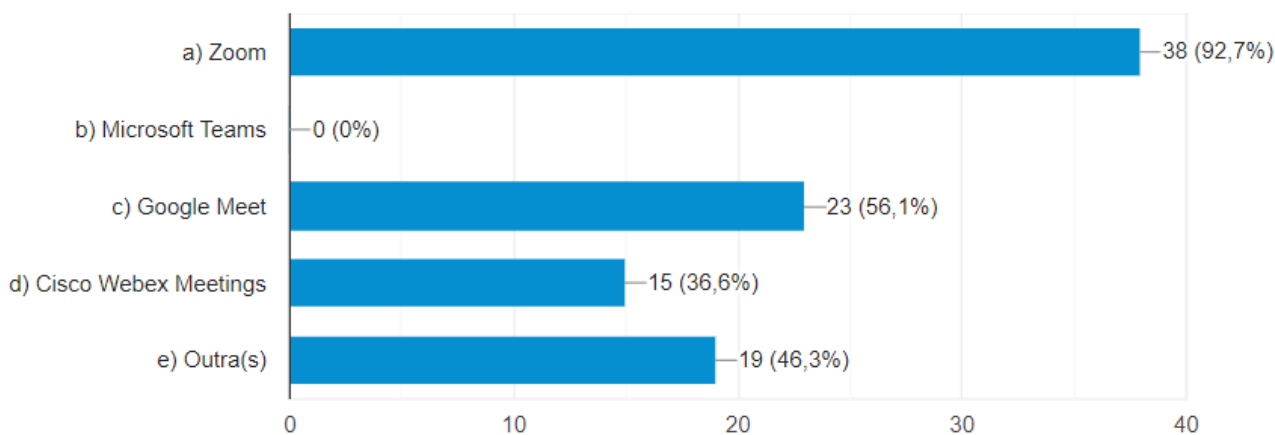
4. Como classificas a tua aprendizagem de E@D em comparação com as aulas presenciais? \*



5. De forma global, como classificas o teu grau de empenho durante o período de E@D? \*



6. Durante a pandemia do Covid-19, tiveste aulas online (síncronas em videoconferência). Qual (ou quais) foi (foram) a(s) plataforma(s) que os teus professores usaram? ... [Seleciona todas as opções que se apliquem à tua situação]



Se respondeste Outra(s) indica qual(ais) \_\_\_\_\_

Discord - 17 (41,5%)

7. Na tua opinião

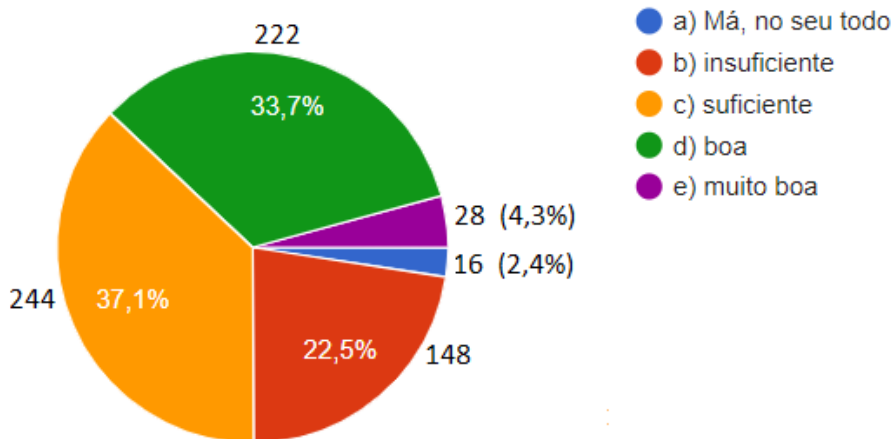
	Discordo completamente	Discordo	Não discordo nem concordo	Concordo	Concordo completamente
a) O E@D só deve ser utilizado para consolidar conhecimentos e competências	14,3%	<b>21,4%</b>	<b>26,2%</b>	<b>31,0%</b>	7,1%
b) O E@D é eficaz na transmissão de novos conhecimentos e competências	<b>16,7%</b>	<b>33,3%</b>	19,0%	<b>31,0%</b>	0%
c) O E@D torna as aulas mais eficientes para os alunos que gostam de aprender	<b>20,9%</b>	<b>23,3%</b>	<b>30,2%</b>	18,6%	7,0%
d) O E@D poderá levar à ausência de aprendizagem por parte dos alunos menos interessados, excluindo-os do processo de ensino-aprendizagem	4,7%	9,3%	11,6%	<b>58,1%</b>	<b>16,3%</b>
e) Durante o E@D, senti uma sobrecarga com o número de tarefas semanais a desenvolver nas diversas disciplinas	2,3%	7,0%	11,6%	<b>46,5%</b>	<b>32,6%</b>
f) Durante o E@D, a maioria dos meus professores teve a preocupação de me fornecer a correção dos trabalhos desenvolvidos por mim	4,9%	2,4%	<b>19,5%</b>	<b>58,5%</b>	<b>14,6%</b>
g) Durante o E@D, a maioria dos meus professores conseguiu comentar/avaliar as minhas aprendizagens	4,9%	4,9%	<b>24,4%</b>	<b>48,8%</b>	<b>17,1%</b>



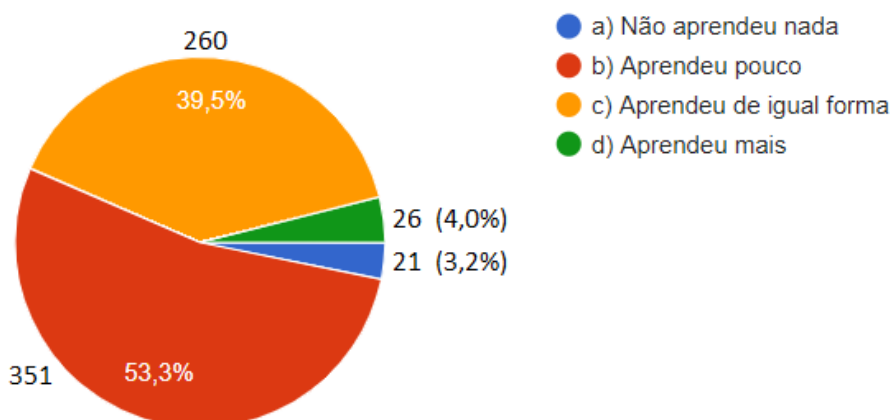
	Discordo completamente	Discordo	Não discordo nem concordo	Concordo	Concordo completamente
h) Durante as sessões em videoconferência no E@D, estive empenhado(a) e atento(a) às informações do professor	4,8%	11,9%	<b>21,4%</b>	<b>40,5%</b>	<b>21,4%</b>
i) Caso haja necessidade de recorrer novamente ao E@D, no próximo ano letivo, os meus professores deverão uniformizar melhor todo o processo, quer em número de tarefas solicitadas por cada disciplina quer no modo como cada professor comunica com os alunos (plataforma a usar)	4,9%	4,9%	19,5%	<b>31,7%</b>	<b>39,0%</b>
j) A maioria dos alunos prefere aulas online comparativamente às aulas presenciais	<b>22,0%</b>	<b>19,5%</b>	<b>36,6%</b>	14,6%	7,3%
k) Estou satisfeito(a) com o processo desenvolvido ao longo destas semanas de Ensino à Distância	14,6%	<b>19,5%</b>	<b>19,5%</b>	<b>31,7%</b>	14,6

**PAIS / ENCARGADOS DE EDUCAÇÃO ⇒ 658 respostas**

1. Desde o dia 16 de março que as escolas do AERP estiveram em Ensino à Distância, tendo o mesmo sido mais notável no 3º período. Como classifica, de forma global, esta nova realidade de ensino-aprendizagem?

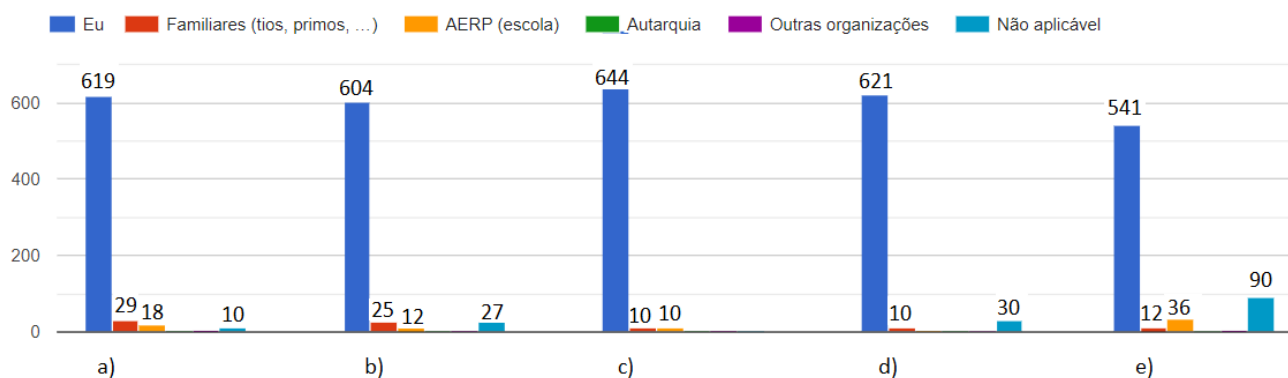


2. Como classifica a aprendizagem do seu educando no processo de E@D em comparação com as aulas presenciais?



3. Durante a pandemia do Covid-19 quem lhe providenciou o acesso aos seguintes recursos, para que os seus educandos tivessem aulas online (síncronas / assíncronas)? ... [Selecione todas as opções que se apliquem à sua situação]

	Eu	Familiares (tios, primos, ...)	AERP (escola)	Autarquia	Outras organizações	Não aplicável
a) Computador	91,6%	4,3%	2,7%	0	0	1,5%
b) Câmara de videoconferência / Microfone	90,4%	3,7%	1,8%	0	0	4,0%
c) Acesso à internet	97,0%	1,5%	1,5%	0	0	0
d) Outros recursos – telemóvel	93,4%	1,5%	0	0	0	4,5%
e) Outros recursos sem acesso a aulas online – material em papel (fichas com as tarefas para desenvolver)	79,7%	1,8%	5,3%	0	0	13,2%



4. Na sua opinião

	Discordo completamente	Discordo	Não discordo nem concordo	Concordo	Concordo completamente
a) O E@D só deve ser utilizado para consolidar conhecimentos e competências	4,2%	<b>17,1%</b>	<b>20,6%</b>	<b>45,9%</b>	<b>12,2%</b>
b) O E@D é eficaz na transmissão de novos conhecimentos e competências	7,9%	<b>27,1%</b>	<b>28,0%</b>	<b>32,5%</b>	4,5%
c) O E@D torna as aulas mais eficientes para os alunos que gostam de aprender	12,5%	<b>31,9%</b>	<b>29,1%</b>	<b>22,1%</b>	4,5%
d) O E@D poderá levar à ausência de aprendizagem por parte dos alunos menos interessados, excluindo-os do processo de ensino-aprendizagem	3,4%	8,3%	10,7%	<b>50,0%</b>	<b>27,5%</b>
e) Durante o E@D, o meu educando teve uma sobrecarga de tarefas (nº elevado) semanais a desenvolver nas diversas disciplinas	9,7%	<b>31,9%</b>	<b>21,9%</b>	<b>27,6%</b>	8,8%
f) Durante o E@D, a maioria dos professores teve a preocupação de fornecer a correção dos trabalhos desenvolvidos do(a) meu(minha) educando(a).	3,1%	7,5%	13,9%	<b>53,2%</b>	<b>22,2%</b>
g) Durante o E@D, a maioria dos professores conseguiu comentar/ avaliar as aprendizagens do meu educando	4,0%	10,9%	<b>20,6%</b>	<b>51,0%</b>	<b>13,5%</b>
h) Caso haja necessidade de recorrer novamente ao E@D, no próximo ano letivo, os professores do meu educando deverão uniformizar melhor todo o processo, quer em número de tarefas solicitadas por cada disciplina quer no modo como cada professor comunica com os alunos	2,5%	4,0%	13,5%	<b>45,2%</b>	<b>34,7%</b>

	Discordo completamente	Discordo	Não discordo nem concordo	Concordo	Concordo completamente
i) Caso haja necessidade de recorrer novamente ao E@D, no próximo ano letivo, todas as famílias deverão ter os recursos (computadores, internet, ...) suficientes para suportar esse tipo de ensino-aprendizagem	2,4%	2,1%	4,3%	<b>33,7%</b>	<b>57,4%</b>
j) Caso haja necessidade de recorrer novamente ao E@D, no próximo ano letivo, o tempo de duração das sessões síncronas deverá ser de 45 min para os alunos do 1º e 2º ciclos e de 60 min para o 3º ciclo e secundário	5,0%	11,4%	19,7%	<b>42,3%</b>	<b>21,5%</b>
k) A maioria dos alunos prefere aulas online comparativamente às aulas presenciais	<b>27,3%</b>	<b>33,3%</b>	<b>23,5%</b>	11,7%	4,2%
l) Durante o tempo de E@D, senti que o meu educando esteve empenhado no desenvolvimento das tarefas que lhes foram apresentadas	4,1%	15,2%	15,5%	<b>41,0%</b>	<b>24,2%</b>
m) Estou satisfeito(a) com o processo desenvolvido ao longo destas semanas de E@D	7,1%	14,2%	<b>24,4%</b>	<b>44,9%</b>	<b>9,4%</b>

## Observações

### ASPETOS A MELHORAR/IMPLEMENTAR num eventual Plano de E@D

- Uniformizar a **plataforma** quer para as aulas síncronas (videoconferência) quer para atribuição e entrega/devolução das tarefas aos alunos. (um dos aspetos mais referidos!).
- Implementar um plano (semanal) de atividades/tarefas a realizar nas várias disciplinas, de forma a **evitar o número excessivo de tarefas atribuídas** (um aspeto muito referido!) e proporcionar um melhor acompanhamento por parte dos Encarregados de Educação.
- Haver **maior concertação e coordenação entre os professores** quanto a metodologias/estratégias de ensino, ao número de tarefas atribuídas, a prazos de entrega dos trabalhos e a instrumentos de avaliação. (aspeto muito referido)
- Sempre que possível, alunos devem ter **as câmaras ligadas, em todas as disciplinas** para garantir o contacto visual, principalmente com os alunos mais pequenos (a importância da relação afetiva com o professor foi muito referida), uma maior interação com professor, estimular a atenção e participação dos alunos e permitir um maior controlo por parte do docente. (aspeto muito referido)
- Seria desejável um maior “*feed-back*” do desempenho dos alunos aos EE por parte do(a) director(a) de turma.

## **Constrangimentos/Considerações negativas**

- Desmotivação dos alunos devido à falta de interação e socialização com os colegas e professores.
- Esta modalidade só é eficaz para os alunos que sejam autônomos e saibam gerir o seu tempo
- Houve uma discrepância no empenho, na forma de organização, na participação, no envolvimento dos alunos e no grau de exigência por parte dos diferentes professores.

## **Considerações positivas**

Este método de ensino pode ser uma excelente ferramenta para complementar ensino presencial, nunca substituindo a relação aluno/escola/professor.

### **PARA FAZER BEM AO “EGO”**

“Parabenizo a todos os envolvidos na área da Educação que tornaram possível a realização das atividades E@D.”

“É de valorizar o empenho de todos, o profissionalismo e dedicação dos professores, sem isso, decerto todo este processo teria sido muito mais difícil para os "nossos meninos".”

“Os nossos parabéns a todos os professores e um agradecimento sincero por todo o esforço que dedicaram a esta tarefa que, para muitos foi construída de raiz, com a aquisição de competências em tempo record.”

“Quero dar o meu agradecimento aos professores pelo empenho, dedicação e paciência.”